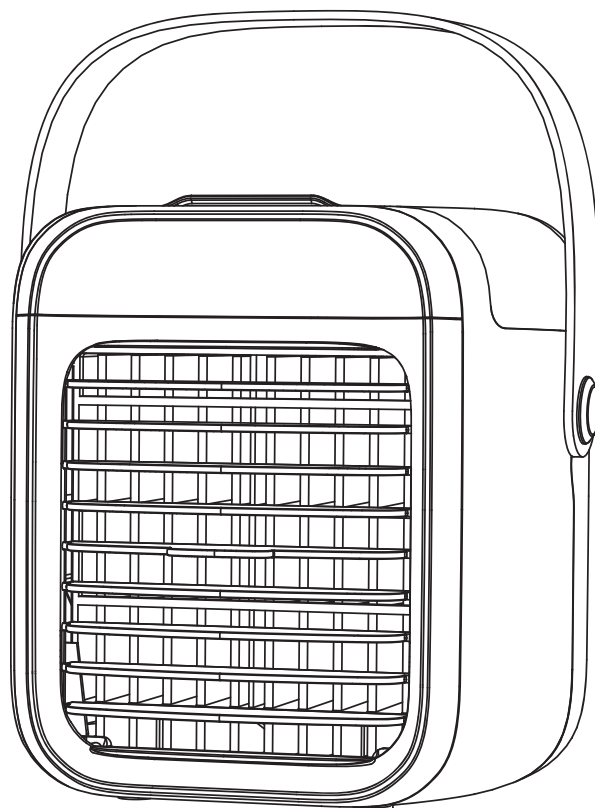


充電式 パーソナルクーラー (冷風扇) 取扱説明書 保証書付

型番：KIS-U300JPKB-W 品番：08-1615

この度は弊社製品をお買い上げいただき、誠にありがとうございます。
ご使用前には、この取扱説明書を必ず最後までお読みになり、
正しくお使いください。
この説明書は、ご使用になるお客様が大切に保管してください。



リチウムイオン電池について

- 本製品はリチウムイオン電池を内蔵しています。
- ・充放電可能回数は約300回です。充電を繰り返し行なうことによって、フル充電時に使用できる連続使用時間が少しずつ短くなり、充電にかかる時間も短くなります。
- ・本体の充電はバッテリーの容量をある程度消費してから行なってください。
- ・フル充電に近い状態で充電を繰り返すと、バッテリーの寿命が短くなります。
- ・充電切れの状態でも長期間放置すると、バッテリーの寿命が極端に短くなる場合があります。1か月に1度、定期的に充電を行なってください。

安全上のご注意

ご使用前にこの「安全上のご注意」をよくお読みのうえ、
記載事項をお守りいただき、正しくお使いください。
お読みになった後は、いつでも見られる所に必ず保管してください。

- 表示について：表示内容を無視して誤った使い方をしたときに生じる危害や損害の程度を次の表示で区分し、説明しています。

	警告	この表示の欄は「死亡または重傷を負う可能性が想定される」内容です。
	注意	この表示の欄は「傷害を負う可能性または物的損害が発生する可能性が想定される」内容です。

- お守りいただく内容の種類を、次の図記号で区分し、説明しています。
(下記は図記号の一部です)

	禁止	この図記号は、してはいけない「禁止」内容です。
	指示	この図記号は、必ず実行していただく「強制」内容です。

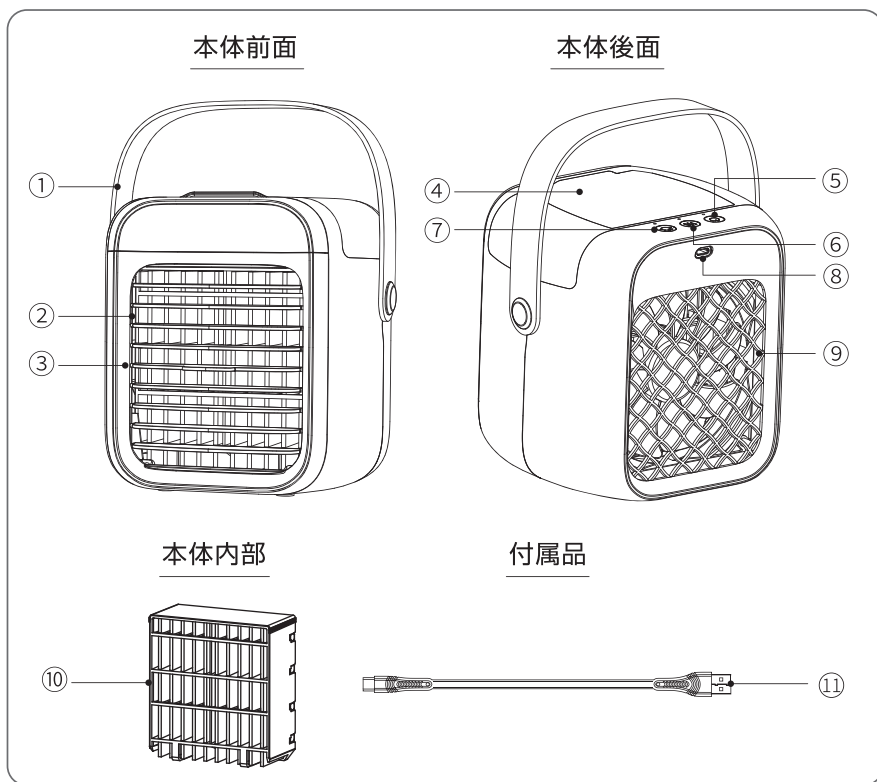
警告	
必ず守る	USBプラグを抜くときは、USBケーブルを持たず、プラグを持って抜く。感電やショートなどによる発火の原因になります。
	使用中、USBプラグやUSBケーブルが異常に熱くなったり、本体から煙や異常なおいが出るようなときは、直ちに使用を中止し、弊社お客様相談室にご相談ください。 傷んだプラグやケーブルは、絶対に交換、分解、修理、改造をしないでください。
	USBプラグなどのホコリは定期的に取り除く。 湿気などで絶縁不良となり、火災の原因になります。
禁止	お手入れや収納の際は、USBプラグを抜いてからおこなう。感電やけどの原因になります。
	長時間続けて、体にあてない。 体調をくずしたり、脱水症状を起こす原因になります。
	USBプラグやUSBケーブルを交換したり、傷付けたり、加工したり、熱器具に近づけたり、無理に曲げたり、ねじったり、引っ張ったり、重いものを載せたり、束ねたりしない。 火災や感電の原因になります。 傷んだプラグやケーブルは、絶対に交換、分解、修理、改造をしないでください。 プラグやケーブルが破損したときは、直ちに使用を中止し、弊社お客様相談室にご相談ください。
	USBプラグは根元まで確実に差し込み、傷んだUSBプラグ、USBケーブルは使わない。 火災や感電の原因になります。
	ぬれた手でUSBプラグを抜き差ししない。 感電やけがの原因になります。
	使用時以外はUSBプラグを差したままにしない。 絶縁劣化による感電・漏電火災、けがの原因になります。

禁止	持ち運び時や収納時にUSBケーブルを引っ張らない。 ケーブルが断線して、ショートなどによる感電や火災の原因になります。
	異常時(こげ臭い、発煙など)はUSBプラグを抜き、使用を停止する。 火災や感電の原因になります。
	USBケーブルを引っ張った状態で使用しない。 ケーブルが断線して、ショートなどによる感電や火災の原因になります。
	絶対に分解、修理、改造をおこなわない。 発火したり、異常動作してけがの原因になります。
	本体を水につけない。 ショートによる感電や故障の原因になります。
	本体のすき間にピンや針金などの金属物や異物を入れない。 内部に触れ、感電やけがなどの原因になります。
	発熱器具の近くに置かない。 樹脂部分が溶けて引火の原因になります。
	灯油、ガソリン、シンナーなど引火性のあるもの、火の気のあるもの、可燃性のもののそばでは使わない。 火災の原因になります。
	子供だけで使わせたり、幼児の手の届くところでは使わない。 けがや感電の原因になります。

注意	
禁止	水道水以外は使用しない。 ミネラルウォーター、アルカリイオン水、井戸水、浄水器の水を使用すると、雑菌・カビが繁殖しやすくなったり、水垢が多くなり、異臭の原因になります。
	本体の水タンクは毎日新しい水道水と入れ替える。 水タンク内は定期的にお手入れをして、清潔に保つようしてください。お手入れをせずにお使いになると、雑菌・カビが繁殖し、異臭の原因や健康を害する原因になることがあります。
	本製品を使用しないときは、水タンクの水を捨てる。 水が入ったまま放置すると、雑菌・カビが繁殖しやすくなり、異臭の原因や周囲の空気を汚す原因になります。
	お湯は使用しない。 40℃以上のお湯を使用すると、変形・誤動作の原因になります。
	本製品はテレビ・ラジオ等から離して設置する。 雑音の原因になる場合があります。
	本製品を傾けない。 水を入れたままの状態でも本製品を傾けると、本体上部の水タンクの水投入口より、水がこぼれるおそれがあります。
	高温になる場所や、直射日光の当たる場所で使用しない。 故障や事故の原因になります。
	本製品を落としたり、強い衝撃や振動を与えない。 火災や故障のおそれがあります。
	お手入れの際は、金属製・ナイロン製のたわしや、みがき粉、ベンジン、シンナー、漂白剤などを使わない。 本製品に傷がつくおそれがあります。
	本製品は家庭用なので、業務用として使わない。

禁止	送風口や吸気口をふさいだり、本体を覆ったりしない。 故障の原因になります。
	高所や、足元が不安定な場所では使用しない。 落下や転落などにより、けがや事故、故障の原因になります。
	本体の上にものを置かない。 転倒によるけがや故障の原因になります。
	犬や猫などのペット用には使わない。 ペットが本体を傷つけ、漏電や故障の原因になります。
	お手入れには台所用中性洗剤以外は使用しない。 塩素系/アルカリ系の洗剤や、シンナー、ベンジン、アルコールなどは使用しないでください。
	運転(羽根の回転)中は、本体を移動させない。 運転を停止してから、移動させてください。 排水のために移動する際は、水タンク内の水がこぼれないよう、慎重に移動させてください。水が入ったまま強く揺らすと、水がこぼれて周囲をぬらす原因になります。
	運転(羽根の回転)中は、後面ガードの内側に髪の毛などが巻き込まれないように十分に注意する。 また、後面の内側に指などを入れない。 けがや故障の原因になります。
	運転(羽根の回転)中は、フィルターの取り付け・取り外しをしない。 誤ってファンに触れて、けがをする原因になります。

各部の名称



- | | | | |
|--------------------------------|------------------------------------|---|--------------------------------|
| ① ベルト | ② 送風口 | ③ 前面ガード
(風向調整用の
持ち手つき) | ④ フタ
(フタを開けると
水タンクになります) |
| ⑤ 電源ボタン
(電源及び風量を
切り替えます) | ⑥ ミストボタン
(ミストのオン・オフを
切り替えます) | ⑦ ライトボタン
(LEDライトが点灯します)
※「ご使用方法」を参照 | ⑧ USB ポート |
| ⑨ 後面ガード | ⑩ フィルター | ⑪ USB ケーブル
(Type-C/Type-A) | |

保証規定

- 取扱説明書、本体貼付ラベル等の注意書に従った使用状態で、保証期間内に故障した場合のみ、無料修理いたします。
- 保証期間内でも次の場合には有料修理となります。
 - (イ) 使用上の誤り、または、自己修理、分解、調整、改造等による故障及び損傷
 - (ロ) お買い上げ後の輸送、移動、落下等による故障及び損傷
 - (ハ) 火災、地震、水害、落雷、その他の天災地変、公害、塩害、異常電圧、水掛り等による故障及び損傷
 - (ニ) 消耗または摩耗した部品、付属品の交換
 - (ホ) 本書のご提示がない場合
 - (ヘ) 本書にお買い上げ年月日、お客様名、販売店の記入がない場合、あるいは文字を書きかえられた場合(但し、販売店シールや領収書でも未記入項目の代用となります)
 - (ト) 本品本来の用途以外に使用された場合の故障及び損傷
 - (チ) 一般家庭用以外(例:業務用、または業務用に準ずる使用方法)で使用された場合の故障及び損傷
- ご贈答、ご転居等で本保証書に記入のお買い上げ販売店に修理をご依頼になれない場合は、弊社修理ご相談センターにお問い合わせください。
- 本書は日本国内においてのみ有効です。This warranty is valid only in Japan.
- 本書は再発行いたしませんので紛失しないように大切に保管してください。

保証書

商品名	充電式 パーソナルクーラー(冷風扇)		
型番	KIS-U300JPKB-W	品番	08-1615
★お買い上げ日: 年 月 日			
保証期間: 本体1年間(お買い上げの日から)			

お客様	ふりがな		
	★お名前		様
	★ご住所	〒	—
	電話	()	

販売店	★住所	店名	電話

(注)★印欄に記入のない場合は無効となりますので、必ずご確認ください。

※この保証書は、本書に明示した期間、条件のもとにおいて無料修理をお約束するものです。
※この保証書によって保証書を発行している者(保証責任者)、及びそれ以外の事業者に対するお客様の法律上の権利を制限するものではありません。
※保証期間経過後の修理についてご不明の場合は、お買い上げの販売店または弊社修理ご相談センターにお問い合わせください。
※お客様にご記入いただいた保証書の内容は、保証期間内のサービス活動及びその後の安全点検活動のために記載内容を利用させていただく場合がありますので、ご了承ください。

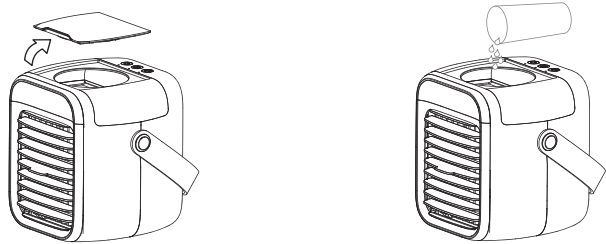
OHM 株式会社 オーム電機
〒342-8502 埼玉県吉川市旭3-8
<https://www.ohm-electric.co.jp>

修理に関するご相談は	修理ご相談センターへ
電話受付	048-992-3970 平日9:00~17:00 ※土曜・日曜・祝日及び年末年始は除きます

製品に関するお問い合わせは	お客様相談室へ
●通話料無料	●携帯・IP・公衆電話からは
0120-963-006	048-992-2735
電話受付	平日9:00~17:00 ※土曜・日曜・祝日及び年末年始は除きます

ご使用の前に

- 冷風運転を行なう場合は、ご使用の前に、本体の水タンクに水を入れてください。
※給水には市販の計量カップなどをご使用いただくと便利です。
- ※ご使用後は「お手入れの仕方」を参考に、水タンクの水を捨て、よく乾かしてください。



- ① フタのツマミに指先を掛けて、取り外します
- ② 水タンクに水を入れ、フタを取り付けます

⚠ 必ず守る
水タンクに水を入れたあとは、本体を横にしたり傾けたりしないでください。こぼれた水がボタンやUSBポート等にかかり、故障の原因になります。

ご使用方法

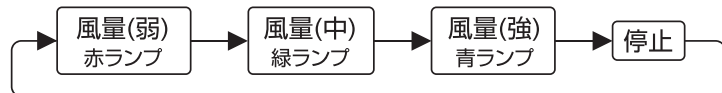
設置に際してのお願い

- 下記の場所では使用しないでください。
電気製品、時計、パソコン等の精密機器の近く。家具、壁、カーテン、天井の近く。磁気が多いところ。エアコンの風があたるところ。直射日光の当たるところ。暖房器具の近く(1m以内)など高温になるところ。
(石油・ガス・電気ストーブの近くや電気カーペットの上など)
- 下記の現象は故障ではありません。
【連続運転時間のばらつき】
連続運転時間は満充電時かつ風量(弱)運転時で約5時間です。ご使用になれる場所の気温や湿度により変動します。

1. 付属のUSBケーブルのプラグ(Type-C側)を本体のUSBポートに接続します。
2. USBケーブルのプラグ(Type-A側)を市販のUSB対応ACアダプター、またはパソコンなどのUSBポートに接続し、本体へ給電します。
※機器によっては動作環境などにより、正しく動作しない場合があります。

⊘ 禁止
付属のUSBケーブルは本製品専用です。本製品を使用する際には必ず付属のUSBケーブルをお使いください。また、付属のUSBケーブルは絶対に他の製品には使わないでください。製品の破損、もしくは火傷・発煙・火災の原因となる場合があります。

3. 本体の充電が始まると、ライトボタンのランプが赤く点灯します。
※電池残量が少なくなると、ライトボタンのランプが赤く点滅します。
※充電完了時はランプの色は赤から青へ変わります。
(充電しながらの運転でも、赤から青に変わります。ただし、時間はかかります。)
4. 電源ボタンを押すと、冷風運転を開始します。
※このときミスト機能も作動しますので、必要ない場合はミストボタンを押して、作動を解除してください。
※ミスト起動の作動時には、送風口に水滴が付着することがありますが、故障ではありません。
※水タンクに水を入れていない場合は、送風運転となります。
5. 電源ボタンを押すたびに「風量(弱):赤ランプ」→「風量(中):緑ランプ」→「風量(強):青ランプ」→「停止」の順に切り替わります。
※本製品は水がない状態でも、自動停止はしません。



※動作中に電源・ライトボタンを同時に押すと、動作に不具合が起こることがあります。ボタン操作は同時に行わないでください。

- LEDライトの設定
LEDライトは色が自動的に変化する「グラデーション」モードと、お好みの色に固定できる「色を固定」モードがあります。

ライトボタンを押すたびに「グラデーション」→「色を固定」→「消灯」の順に切り替わります。お好みの色の時に電源ボタンを押すと一度消灯し、そのあとに色が固定されます。



- ※運転の設定とLEDライトの設定は別々に操作できます。
(運転中または停止中いずれでも、「グラデーション」・「色を固定」・「消灯」のお好みモードに設定できます。)

お手入れの仕方

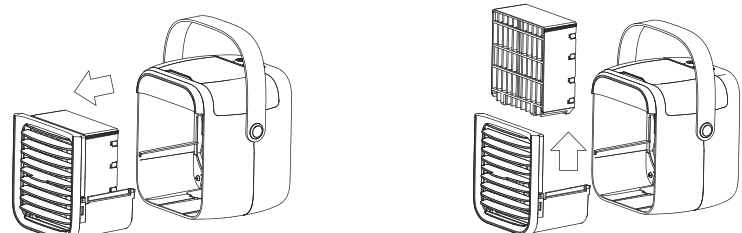
※安全のため、USBプラグを抜いてから行ってください。

- 水タンクの水の捨て方(冷風運転時)
※水の排出時にボタンやUSBポートに水がかからないよう、ご注意ください。

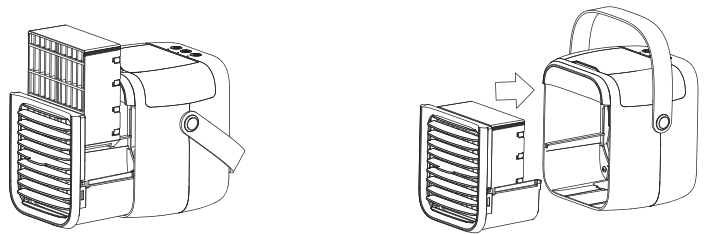


- ① 水タンクのツマミに指先を掛けて、フタを開けます
- ② 本体正面から左右どちらかに傾け、本体内部に水が入らないようにしながら水タンクの中の水を排出します

- フィルターのお手入れ(冷風運転時)
※使用直後はフィルターに水がたまっていますので、水が垂れる可能性があります。洗面所などぬれてもよい場所で取り外してください。



- ① 前面ガードを手前に引き出します
- ② フィルターを取り外し、水洗いしてよく乾かします



- ③ フィルターを取り付けます
- ④ 前面ガードを元に戻します

- フィルターの交換
新しいフィルターに交換の際は、別売のパーソナルクーラー専用フィルター(品番:08-3840)をご使用ください。

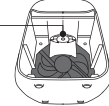
- 本体のお手入れ
1.ぬるま湯で薄めた、台所用中性洗剤を含ませたふきんなどを固く絞り、汚れを拭き取ります。
2.水分を完全に拭き取ります。

⚠ 必ず守る
各部のお手入れの際、金属製・ナイロン製のたわしや、みがき粉、ベンジン、シンナー、漂白剤などを使用しないでください。

- 保管方法
お手入れのあとは各部の水分をよく拭き取り、乾燥させてから収納してください。
・長期間使用しない場合は、排水とお手入れのあと風量(強)で1~2時間のカラ運転をして、本体の内部を乾かしてください。雑菌やカビの発生を防ぎます。
・直射日光を避け、湿気が少ない場所に収納してください。

故障かなと思ったら

- 電源ボタンを押しても電源が入らない。
⇒電池残量が少なくなっていますか?
しばらくご使用になられていない場合も放電により、電池残量が少なくなることがあります。
- フィルターに白い汚れがつく。
⇒水道水に含まれる成分が固着したもので、ご使用には問題ございません。
※ただし固まると汚れが落ちづらくなってしまいうため、12時間の使用を目安に、消毒用アルコールを含ませた綿棒で、吹き出し口の金属部分を拭いてください。
- 作動中に運転が停止した
⇒電池残量が少なくなっていますか?
残量がなくなると、ランプがすべて消灯しますので、充電してください。
- 冷風運転ができない
⇒水タンクの中に水が入っていますか?
(水量センサー付近に水滴がついていると、ミスト機能はそのまま作動します。定期的に水量を確認し、給水してください。)
- 臭いがする
⇒水タンクの中の水を交換しましたか?
⇒フィルターのお手入れをされましたか?
- 水が漏れる
⇒冷風モード運転時や本体に水が入っている場合は、本体を強く揺らしたり、傾けたりしないでください。
- 動作時に音がある
⇒ファンの回転音、ミスト機能による振動音がかかります。故障ではございませんので、そのままご使用ください。



リサイクルについて

- 本製品はリチウムイオン電池を内蔵しています。
⇒ご不要になった製品を廃棄する場合は廃棄方法については、各自治体の指導に従ってください。

仕様

商品名	充電式 パーソナルクーラー(冷風扇)		
電源	リチウムイオン電池(内蔵) DC3.7V/2000mAh(交換不可)		
定格入力	DC5V/1A(USB給電:USB Type-C端子)		
定格消費電力	8W		
本体寸法	(約)幅173×高さ173×奥行152mm		
本体質量	約873g	容器容量	約300mL
充電時間	約3.5時間(動作させない場合)		
運転モード	送風・冷風		
風量	3段階切替(弱・中・強)		
LEDライトモード	2段階切替(グラデーション・色を固定)		
連続使用時間	風量(弱):約5時間/ミスト作動時:約3時間 風量(中):約3時間/ミスト作動時:約2時間 風量(強):約1時間40分/ミスト作動時:約1時間30分 ※LEDライト運転時は、連続運転時間が更に短くなります。		
付属品	USBケーブル(約1m)、保証書付取扱説明書(本書)		

※製品改良のため、予告なく仕様変更する場合があります。