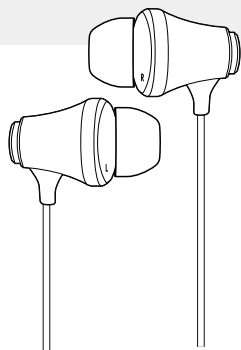


取扱説明書

ハイレゾ対応イヤホンB970

型番：HP-B970N 品番：03-1099



このたびは、AudioComm®ハイレゾ対応イヤホンB970をお買い上げいただき、誠にありがとうございます。本機の機能を充分に発揮させ、安全にお使いいただくためにも、ご使用前にこの取扱説明書を最後までお読みください。なお、お読みになられた後は、ご使用時にいつでも見られますように大切に保管してください。

03-1099A

免責事項

下記の事項につきましては、弊社は一切の責任を負いかねます。

- 弊社の責任によらない製品の損傷や、破損、または改造による故障や不具合
- 本製品のために費やした時間及び経費
- 本製品を運用した結果もたらされた損害
- 本製品によりもたらされた、直接的、間接的な効果及び利益の損失
- 本製品をご使用になって生じたあらゆる結果及び、直接的、間接的なシステム、機器及びその他の異常

静電気に関するご注意

空気が乾燥する時期にイヤホンを使用すると、耳にびりびりと痛みを感じることがありますが、これはイヤホンの故障ではなく人体に蓄積される静電気によるものです。静電気の発生しにくい天然素材の衣服を身に着けていただくことにより影響が軽減されます。

ハイレゾ音源について

通常の音楽CDは、音源をデジタルレコーディングする際、人間の耳では聞き取れない音域をカットして記録しています。それに対してハイレゾ(High Resolution)音源は、サンプリング周波数(1秒間に記録する音の数：単位 Hz/kHz)と量子化ビット数(音の大きさを認識できる細かさ：単位 bit)が、通常の音楽CDよりも優れており、原曲に近い滑らかな高音質を実現。まるでアーティストの演奏や歌声をその場で聴いているような空気感・臨場感を表現することができます。

安全上のご注意

ご使用前にこの取扱説明書をよくお読みの上、正しく安全にお使いください。



警告 下記の注意事項を守らないと、人が死亡または重傷を負う危険性があります。

- 自動車・オートバイの運転中、及び自転車に乗りながらのご使用は、絶対におやめください。交通事故の原因となります。
- 周囲の音が聞こえないと危険な場所(駅のホームや踏切、工事現場など)でのご使用は、絶対におやめください。事故の原因となります。
- 歩行中にご使用の際は、車や通行者など、周囲の交通に十分ご注意ください。交通事故の原因となります。



注意 下記の注意事項を守らないと、人がけがをしたり、物的損害が発生する可能性があります。

- 機器に本機を接続する際は、必ず音量を最小に絞ってからプラグを機器に接続してください。耳を傷めたり、本機の破損・故障の原因となります。その後、本機の音量を確認しながら適切に調節してください。
- 本機をご使用中は音量を上げすぎないようにご注意ください。長時間大きな音量で聴き続けると、聴力に悪い影響を及ぼすおそれがあります。
- プラグを抜く際は、必ずプラグ部分を持って抜いてください。コードを引っ張ると断線の原因となります。
- 窓を閉め切った自動車の中(特に夏期)、直射日光の当たたる場所、暖房器具のそばなど、高温になる場所や湿度の高い場所に放置しないでください。変形や故障の原因となります。
- 水をかけないでください。故障するおそれがあります(本機は防水仕様ではありません)。
- イヤーチップを取り外す際は、力を入れすぎると破れるおそれがありますので、丁寧にお取り扱いください。

ハイレゾ音源を楽しむには

ハイレゾ音源を楽しむには、ハイレゾ音源の再生に対応したイヤホンやスピーカー、音楽プレーヤーが必要となります。また、近年ではスマートフォンなどにダウンロードして使うハイレゾ再生アプリも登場しており、本機はそれらの高品質再生に対応する規格仕様に準拠しています。

ハイレゾオーディオの定義などについては、一般社団法人日本オーディオ協会のウェブサイトをご参照ください。

<https://www.jas-audio.or.jp>



このロゴのある製品は、日本オーディオ協会が定めたハイレゾオーディオ規格に適合しています。当社は日本オーディオ協会のライセンスを受け、このロゴを使用しています。

保証書とアフターサービスについて

保証書について

この製品には保証書がついておりますので、お買い上げの販売店よりお受け取りください。お受け取りになった保証書は、記載内容および「販売店、お買い上げ年月日」などの記入事項をお確かめの上、大切に保管してください。必要事項が記載されていない場合は、すぐにお買い上げの販売店にお申し出ください。保証期間はお買い上げ日より1年間です。

アフターサービスについて

●調子が悪いときは

修理を依頼される前に、この取扱説明書をよくご覧になり正しく使われているかお調べください。それでも調子が悪いときは、お買い上げの販売店、または弊社修理ご相談センターにご相談ください。

●保証期間中は

保証書の記載内容に基づいて修理いたします。詳しくは保証書をご覧ください。

●保証期間が過ぎた場合は

修理によって機能が維持できる場合は、お客様のご要望により有料修理させていただきます。お買い上げの販売店、または弊社修理ご相談センターにご相談ください。

memo

.....

.....

.....

.....

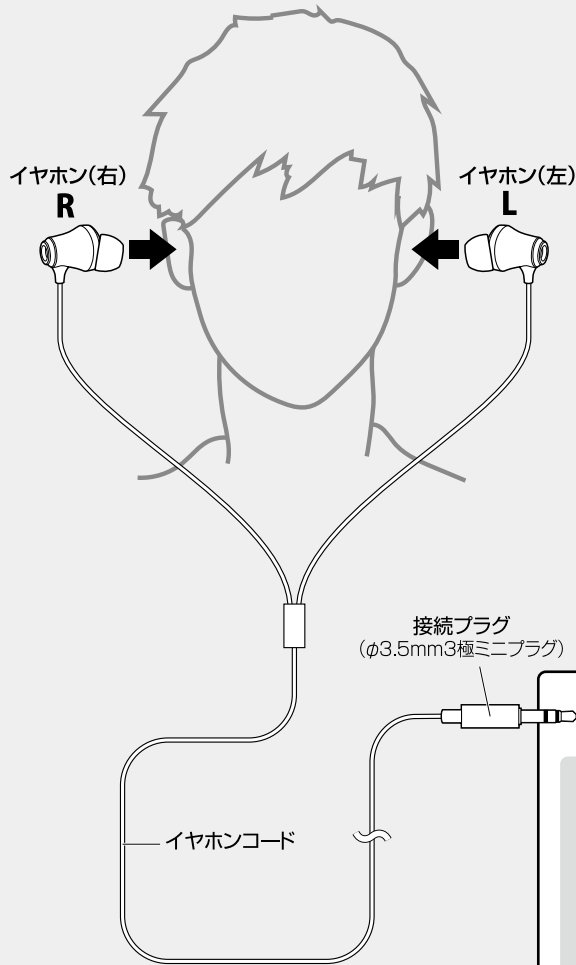
.....

.....

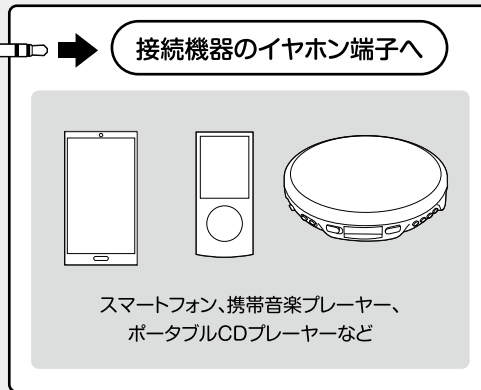
.....

.....

各部の名称と使いかた

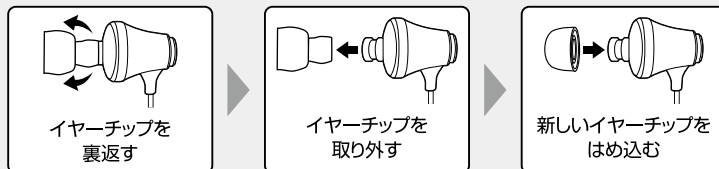


- 1 接続機器の音量を絞った状態で、機器のイヤホン端子に本機の接続プラグを差し込みます。
音量を絞らないでプラグを差し込むと、本機の故障や耳への障害につながるおそれがあります。
- 2 イヤホンを耳に装着します。
- 3 接続機器で再生などの操作をします。
- 4 接続機器の音量を少しずつ上げ、お好みの音量にします。
音量の上げすぎにご注意ください。
- 5 聴き終えたら音量を絞り、イヤホン端子から接続プラグを抜きます。
必ずプラグ部を持って抜いてください。



イヤーチップの交換方法

本機には3種類(S・M・L)のイヤーチップが付属しています。好みに応じてフィットするサイズを選んでご使用ください。(工場出荷時はMサイズが装着されています)。



故障かなと思ったら

音が正常に出ない

接続プラグがしっかりと接続されていますか。十分に挿入されていますか。

片方のイヤホンからしか音が出ない

モノラル機器に接続していませんか。本機をモノラル機器に接続すると、機器によっては片方のイヤホンしか聴こえないことがあります。これは機器の仕様によるものであり故障ではありません。その場合はモノラル変換プラグ(別売)を使用してお使いください。

お手入れのしかた

- 表面が汚れたら、柔らかい布でから拭きしてください。汚れがひどい場合は、水で布を湿らすか、中性洗剤を少し布につけて拭き、その後から拭きをしてください。
- プラグが汚れた場合は、乾いた布でから拭きしてください。プラグが汚れていると、雑音の原因になります。
- シンナーやベンジン、アルコールなどは使わないでください。変質したり、塗料がはげることがあります。



シンナー、ベンジン、アルコールは使用しないでください。

主な仕様

ドライバユニット φ14.3mmダイナミック型

再生周波数帯域 5Hz~40kHz

最大入力 20mW

感度 98dB/1mW

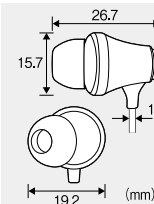
インピーダンス 32Ω

接続端子 φ3.5mm 3極ミニプラグ

質量 約18g ※イヤーチップM装着時

コード長 約1.2m(Y型)

付属品 イヤーチップ(S・M・L Mは本機に装着済み)、保証書、取扱説明書



※イヤーチップM装着時
※製品により多少誤差があります

※JEITA RC-8140B-1の測定法による測定済みです。
※仕様及び外観は改善のため予告なく変更する場合があります。
※本書で使用している図版は、実際の製品と一部異なる場合があります。