

仕様

- 電源：AC100V 50/60Hz
消費電力：43W
プレート温度：約140℃～約190℃
【6段階切替】
温度ヒューズ：216℃
コード長さ：約1.8m
本体質量：約365g(電源コード含む)
自動電源オフ機能：約60～70分後に電源OFF

(切りとり線)

保証書(持込修理)

品名：ヘアメイクアイロン	
型番：HB-JL6012	品番：00-8339
保証期間	ご購入日より1年間
お客様 ご住所 お名前 電話番号	
販売店 所在地 店名 電話番号	

- ※この保証書は、本書に明示した期間、条件のもとにおいて無料修理をお約束するものです。
※この保証書によって保証書を発行している者(保証責任者)、及びそれ以外の事業者に対するお客様の法律上の権利を制限するものではありません。
※保証期間経過後の修理についてご不明の場合は、ご購入の販売店または弊社修理ご相談センターにお問い合わせください。
※お客様にご記入いただいた保証書の内容は、保証期間内のサービス活動及びその後の安全点検活動のために記載内容を利用させていただく場合がありますので、ご了承ください。

OHM 株式会社 オーム電機
〒342-8502 埼玉県吉川市旭3-8
http://www.ohm-electric.co.jp

修理に関する相談は [修理ご相談センターへ](#)
電話 048-992-3970 平日 9:00～17:00
受付 土・日・祝日及び年末年始は除きます

製品に関するお問い合わせは [お客様相談室へ](#)
●通話料無料 ●携帯・IP・公衆電話からは
0120-963-006 048-992-2735
電話 平日 9:00～17:30 土曜 9:00～17:00
受付 ※日曜・祝日及び年末年始は除きます

使い終わったら

- アイロンプレート部や樹脂部(押さえ部)は使用後もしばらくは高温状態が続きます。触らないようにご注意ください。頭皮や顔、首筋などに触れますとやけどの原因になります。お手入れや収納は冷めてから行ってください。
- スタイリング剤などがアイロンプレート部に残っていると、次回に使用する時に焦げ付いたりすることがありますので、ふき取っておいってください。
- 収納時はコードを本体に巻き付けしないでください。コードに負荷がかかって断線の原因となり、感電やショートの恐れがあります。また、コードの傷みを防ぐため、ねじれを直しておいてください。
- 浴室内や湿気の多いところや、洗面台などの水のかりやすい所に保管しないでください。絶縁劣化や内部が腐食して感電や火災の原因になります。
- お子様の手の届くところに保管しないでください。事故やけがの原因になります。

お手入れの方法

- お手入れをする時は、必ず電源プラグをコンセントから抜いてください。また、高温になるアイロンプレート部や樹脂部(押さえ部)の温度が十分に下がってから行ってください。
- 水洗いできません。事故や故障の原因になります。
- 本体の汚れには水で薄めた食器用中性洗剤を少量、柔らかい布などに浸して、固く絞ってから拭いてください。その後乾いた布で水分を拭きとってください。
- シンナーやベンジン、アルコールは絶対に使用しないでください。
- アイロンプレート部はきれいに保ち、スタイリング剤や汚れが残っていないようにご注意ください。次回に使用する時に焦げ付きなどのトラブルの原因になります。

こんな時は

症状	原因と処置方法
電源スイッチを入れても表示部に数字が出ない。	→ 電源プラグがコンセントにきちんと差し込まれていない。または故障→すぐに使用を止めて修理依頼する。
焦げ臭い臭いがする。	→ アイロンプレート部にスタイリング剤などが付着して、焦げている。→電源スイッチを切り、付着物を拭きとる。
差し込みプラグが異常に熱い。	→ プラグがコンセントにきちんと差し込まれていない。→きちんと差し込む。→それでも直らない場合はプラグ内部の接触不良→すぐに使用を止めて修理依頼する。
コードが異常に熱い。	→ 発火の恐れ。すぐに使用を止めて修理依頼する。
使用中に異常な音や振動がする。	→ 内部が破損。→すぐに使用を止めて修理依頼する。
本体やハンドルが異常に熱い。	→ 火傷の恐れ。すぐに使用を止めて修理依頼する。
本体やアイロンプレート部が変形している。	→ すぐに使用を止めて修理依頼する。

Piao

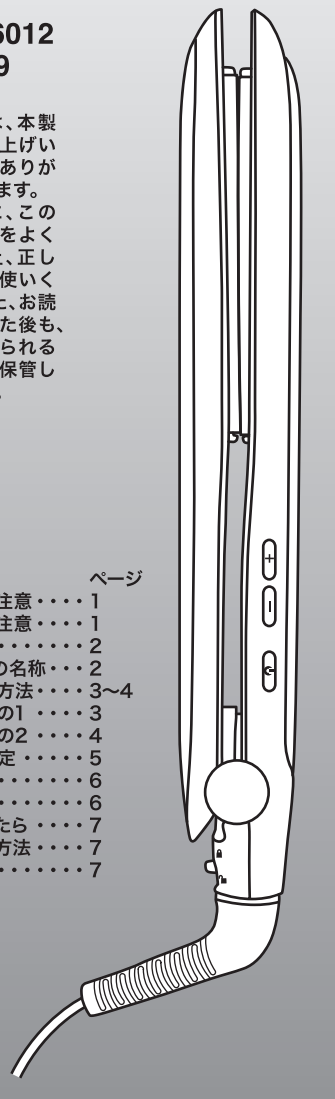
ヘアメイクアイロン

取扱説明書(保証書付き)

HB-JL6012
00-8339

このたびは、本製品をお買い上げいただき誠にありがとうございます。ご使用前に、この取扱説明書をよくお読みの上、正しく安全にお使いください。また、お読みになられた後も、いつでも見られるよう大切に保管してください。

目次	ページ
安全上のご注意	・・・ 1
使用上のご注意	・・・ 1
本体の名称	・・・ 2
スイッチ部の名称	・・・ 2
本体の操作方法	・・・ 3～4
使用方法その1	・・・ 3
使用方法その2	・・・ 4
無料修理規定	・・・ 5
仕様	・・・ 6
保証書	・・・ 6
使い終わったら	・・・ 7
お手入れの方法	・・・ 7
こんな時は	・・・ 7



安全上のご注意

下記は、安全にご使用いただくための重要な項目です。必ず守ってください。

警告	誤った取り扱いをすると、死亡や重傷事故の発生する可能性が想定される内容を示しています。
禁止	<ul style="list-style-type: none"> ●本製品を水につけたり、水をかけない。また、湿気の多いところで使用したり保管しない。濡れた手で使わない。 ●引火物(ベンジン、シンナー、スプレーなど)の近くに置かない。 ●可燃物(布、紙、ビニールなど)の上に置かない。 ●子供の手の届かないところに保管して、また、使わない。
必ず守る	<ul style="list-style-type: none"> ●本製品は、交流100V(AC100V 50/60Hz)の、日本の家庭用コンセントにつないで使用する。 ●使用後は必ず電源プラグからコンセントを抜く。
分解禁止	●分解や修理、改造は禁止。
注意	誤った取り扱いをすると、障害または物理的損傷の発生する可能性が想定される内容を示しています。
禁止	<ul style="list-style-type: none"> ●アイロンプレート部へ、直接ヘアクリームやローションなどを付けない。 ●毛髪の手入れ以外の目的で使用しない。 ●電源コードを傷つけたり、破損したり、加工したり、無理に曲げたり、引っ張ったり、束ねたりしない。また、重い物をのせたり、挟み込んだり、加工しない。
必ず守る	<ul style="list-style-type: none"> ●使用中や使用後に肌などの異常を感じた時は、専門医に相談する。 ●使用中や使用後はプレート部や樹脂部(押さえ部)が高温になっているので、手などを触れない。

使用上のご注意

●本体の扱い

- ・落としたりぶつけたりしないでください。破損した場合は直ちに使用をお止めください。感電・やけどの原因になります。
- ・使用後はスイッチを切り、電源プラグをコンセントからはずしてください。絶縁劣化による感電や漏電火災発生の恐れがあります。

●パーマ液は使用しない

- ・強いせ毛(縮毛)を伸ばすなどの目的でパーマ液を使用しないでください。髪を傷める原因になります。
- ・美容院であてられたカール(パーマ)を伸ばす場合でも、2～3日は使用しないでください。キューティクルを傷める恐れがあります。

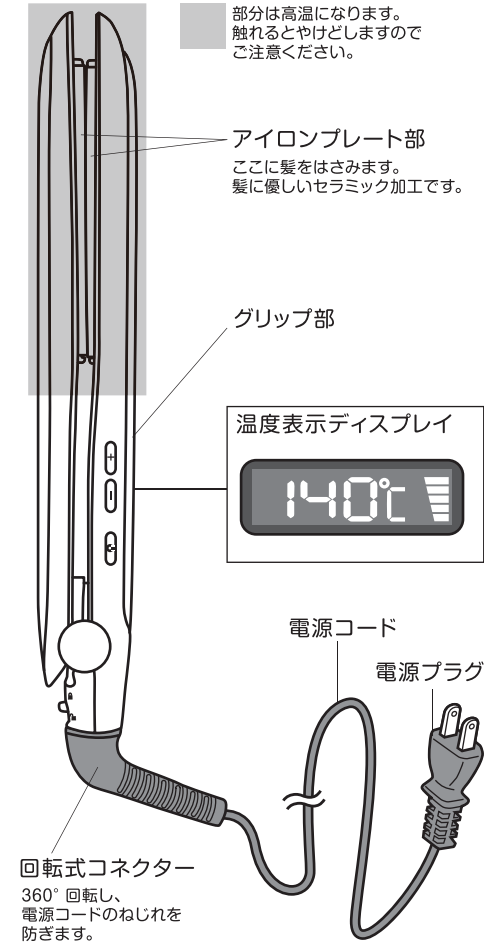
●プレート部を触らない。

- ・アイロンプレート部や樹脂部(押さえ部)は高温になります。また、使用後もしばらくは高温状態が続きます。触らないようにご注意ください。また毛髪の調整以外の使用や乳幼児への使用はおやめください。頭皮や顔、首筋などに触れますとやけどの原因になります。

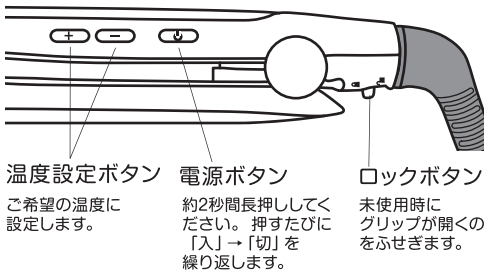
●可燃物の上に置かない

- ・アイロンプレート部や樹脂部(押さえ部)は高温になります。また、使用後もしばらくは高温状態が続きます。可燃物(布、紙、ビニールなど)の上に置かないでください。また、引火物(ベンジン、シンナー、スプレーなど)の近くに置かないでください。火災の恐れがあります。

本体の名称



スイッチ部の名称



使用方法その1

●準備

1. ブラシで髪を整えます。

1. シャンプー後の髪を半乾き程度まで乾かします。
※乾いた髪の場合は、蒸しタオル等で髪を湿らせておきます。



2. タオル等で首筋から肩を保護します。

- プレート部やその周辺は高温になります。肌に触れますとやけどの原因になります。

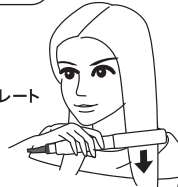


- 使用するタオル等は、熱に溶けやすい化学繊維(ナイロンなど)ではなく、綿製をご使用ください。

●ストレートメイクの仕方

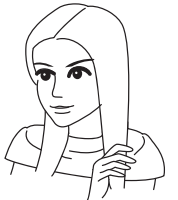
1. 毛束をささむ。

- ストレートにしたい箇所の毛束をプレート間に挟みます。
※この時、できるだけ均一に挟み、髪とプレートが直角になるようにしてください。
※毛束を多く挟みすぎると、上手に仕上がりにません。



2. 毛先に向けて動かす。

- 髪を挟んだら、そのままにしないで、すぐに毛先方向(下方向)へゆっくりと滑らせるように動かします。
- ※パチパチと音がする場合は、髪の水分が多く、高温のため水滴が蒸発している状態です。そのまま使用を続けるとやけどの原因になりますので、ドライヤー等で少し髪を乾かしてからご使用ください。
- ※ストレートになりにくい時は、1、2の操作を数回繰り返すか、設定温度を少し上げてみてください。



3. 仕上げる。

- 仕上げにブラシで軽く整えます。
- 広がったり跳ね気味の場合は、ヘアクリーム等で整えてください。
- まだ髪が湿っている場合は、ドライヤーで乾かしてください。

本体の操作方法

1. 「電源プラグ」をコンセントに差し込み、電源スイッチを1回「長押し」してください。
2. 「温度設定ボタン」を押してご希望の温度に設定します。温度は「温度表示ディスプレイ」に「140℃」が表示されます。表示されますので、「+」「-」ボタンで温度を調整してください。ディスプレイ表示の右側のインジケータが点滅から点灯に切り替わると、設定温度に達しています。

使用方法その2

●毛先カールの作り方

1. 毛先から数センチ上の毛束をプレートの間に挟みます。
2. 挟んだまま毛先に向かってアイロンを動かし、カールを付けたい部分で手首を外側(外巻きの場合)または内側(内巻きの場合)に返し、返ししたところで2、3秒そのまま保持してから離します。



- ※この時、できるだけ均一に挟んでください。
- ※毛束を多く挟みすぎると、上手に仕上がりにません。

●エアリーカールの作り方

1. 毛束をささむ。

- カールを付けたい箇所の毛束をプレート間に挟みます。
※この時、できるだけ均一になるように挟んでください。
※毛束を多く挟みすぎると、上手に仕上がりにません。



2. プレートを返す。

- 髪を挟んだら、すぐに髪の根元から毛先に向かって外側(外巻きの場合)または内側(内巻きの場合)に手首をひねってプレートを返し、カールを付けます。
- 動かすスピードは通常のブラッシングよりゆっくりです。セミロングで5秒程度、ロングで7秒程度を目安にしてください。
- 部分的にカールを付けたい時は、その部分だけ挟み、プレートを返してカールしてください。



3. 仕上げる。

- 仕上げにブラシで軽く整えます。
- ヘアクリーム等で整えてください。
- まだ髪が湿っている場合は、ドライヤーで乾かしてください。



無料修理規定

1. 取扱説明書、本体貼付ラベルなどの注意書に従った使用状態で、保証期間内に故障した場合のみ、無料修理いたします。
2. 保証期間内でも次の場合には有料修理となります。
 - (イ) 使用上の誤り、または、自己修理、分解、調整、改造などによる故障及び損傷
 - (ロ) お買い上げ後の輸送、移動、落下などによる故障および損傷
 - (ハ) 火災、地震、水害、落雷、その他の天災地変、公害、塩害、異常電圧、水掛りなどによる故障及び損傷
 - (ニ) 消耗または磨耗した部品、付属品の交換
 - (ホ) 本書のご提示がない場合
 - (ヘ) 本書にお買い上げ年月日、お客様名、販売店の記入がない場合、あるいは文字を書きかえられた場合(但し、販売シールや領収書でも未記入項目の代用となります)
 - (ト) 本品本来の用途以外に使用された場合の故障及び損傷
 - (チ) 一般家庭用以外(例:業務用または業務用に準ずる使用方法)で使用された場合の故障及び損傷
3. ご贈答、ご転居などで本保証書に記入のお買い上げ販売店に修理をご依頼になれない場合は、弊社修理ご相談センターにお問い合わせください。
4. 本書は日本国内においてのみ有効です。
This warranty is valid only in Japan.
5. 本書は再発行いたしませんので紛失しないよう大切に保管してください。

修理メモ