

## 取扱説明書

型番：KCL-120-W	品番：07-9951
型番：KCL-120-K	品番：07-9952
型番：KCL-120-P	品番：07-9953
型番：KCL-120-A	品番：07-9954

この度は弊社製品をお買い上げいただき、誠にありがとうございます。  
ご使用前に本説明書を必ずお読みのうえ、正しく安全にお使いください。  
お読みになられたあとも、いつでも見られるよう大切に保管してください。

## 安全上のご注意



## 警告

この内容を守らないと人が死亡または重傷を負う危険性があります。



## 注意

この内容を守らないと傷害を負う危険または物的損害が発生するおそれがあります。



## 警告

〈電池について〉

- 極性(＋と－)に注意して正しく入れてください。
- 指定されているボタン電池以外は使用しないでください。
- 加熱したり、火の中に入れてください。
- 充電しないでください。
- ショートさせないでください。
- 乳幼児の手の届く場所に置かないでください。
- 万一、乳幼児が飲み込んだ場合は、ただちに医師に相談してください。



## 注意

〈液晶画面について〉

- 強く押ししたり、強い衝撃を与えないでください。液晶画面のガラスが壊れてケガの原因になります。
- 液晶画面が壊れた場合、内部の液晶には触れないでください。皮膚が炎症を起こすおそれがあります。
- 万一、口に入った場合は、すぐにうがいをして医師に相談してください。
- 目に入った時、皮膚に付着した場合は、きれいな流水で最低15分以上洗浄して医師に相談してください。

〈取り扱いについて〉

- ケガや故障の原因になりますので、絶対に加熱や不要な分解、改造などしないでください。
- 過度の衝撃や振動を与えないでください。
- 高温になる場所や湿気が多い・水のかかる場所、油・ホコリが多い場所に置かないでください。故障のおそれがあります。

〈お手入れについて〉

- 本体の汚れは乾いた柔らかい布を使用してください。汚れがひどいときは中性洗剤液に浸し、かたく絞った柔らかい布で拭き取ってください。シンナー・ベンジン・ガソリン・灯油・アルコール・漂白剤などは変色、変形、破損のおそれがあるので使用しないでください。

## 仕様

計算機能：消費税計算、四則(加減乗除)計算、パーセント計算、定数計算、複利計算、べき乗計算

計算桁数：10桁

電源：ダブルパワー方式

ソーラー電池 / 全機種内蔵

ボタン電池 / L1131もしくはLR1130×1個

外形寸法・質量(約)：幅70×高さ120×奥行9mm・52g

ボタン電池寿命は約一年です  
(使用環境や使用方法により変動します。)

- 工場出荷時に動作確認用電池を内蔵していますが寿命が短い場合がございます。
- 万一、本機使用により生じた損害、逸失利益または第三者からのいかなる請求についても、当社では一切その責任を負いかねますので、あらかじめご了承ください。
- 改良のため予告なしに使用を変更することがございます。

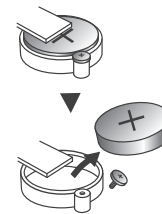
## ボタン電池の交換時期について

次のような場合はボタン電池を交換してください。

- 特に暗い場所での表示が薄くて見えにくくなった場合
- オートパワーオフ(自動電源オフ)機能により表示が消えているときにCE/Cキーを押しても表示が点灯しない場合
- ソーラー電池に当たる光が十分でないとき、メモリーの中に入っていた内容が消え"0"になった場合

## ボタン電池の交換方法

1. 本体裏面のネジをドライバーで外します。
2. 内部の電子部品に注意し、マイナスドライバーなど先の薄い物でふたを上を持ち上げるようにして取り外します。
3. 液晶と基盤をつなぐフィルムを切らないように注意し、ネジを外して古い電池を取り出します。



4. 新しい電池の表面を乾いた布でよく拭いて、プラス側を上にしてセットし、ネジを締めます。
5. 内部の電子部品に注意してふたを閉じ、ネジを締めます。
6. CE/Cキーを押して電源を入れます。

## エラーチェック機能について

電卓が桁オーバーなどで計算不能になると"E(エラー)"を表示し、以後の計算ができなくなります。

このエラーチェック機能は計算途中または答えの整数部の桁数が10桁を超えたときや、メモリー内の整数部が10桁を超えたとき、または3÷0などの0の除数で割り算を行ったときに働きます。

エラーチェック機能は、CE/Cキーを押すと"E(エラー)"が解除され、計算できる状態に戻ります。

オートパワーオフ  
(自動電源オフ)機能について

無駄な電力消費を防ぐため、操作完了後約6分程度で自動的に電源がオフになります。再び使用するときはCE/Cキーを押して、電源をオンにしてください。

\*内蔵されている電池は工場出荷時に組み込まれていますので、所定の使用期間(約1年)に満たないうちに電池が切れることがあります。

## 各キーとスイッチの使用法

<b>CE/C</b>	<b>電源オンキー・置数訂正キー</b> 計算を始めるときに押します。 数字キーの押し間違いを全部クリアするときに押します。
<b>1~9</b> <b>0</b>	<b>数字キー、小数点キー</b> これらのキーを使って数値を入力します。 小数点の位置では、 <b>.</b> キーを押します。
<b>×</b> <b>÷</b> <b>+</b> <b>=</b>	<b>四則計算キー、イコールキー</b> 足し算、引き算、掛け算、割り算をするとき、 計算式通りにそれぞれのキーを押します。 <b>=</b> を押すと答えが得られます。
<b>+/-</b>	<b>サインチェンジキー</b> 置数を正から負、負から正に変えるときに押します。
<b>%</b>	<b>パーセントキー</b> 割合、割増、割引、比率などの%計算のとき、 四則計算キーと合わせて使用します。
<b>▶</b>	<b>桁下げキー</b> 置数の最後の数を消したいときに押します。 1回押すごとにひとつ桁下げが行われます。
<b>税率</b> <b>税抜</b> <b>税込</b>	税率選択キー } 税抜選択キー } 税率設定や税込、税抜き 税込選択キー } などの消費税計算を するときに使用します。
<b>GT</b>	<b>グランドトータルキー</b> 今までの計算結果の累計を表示します。 1回押すとグランドトータルメモリー内の数値を 呼び出します。 2回押すとグランドトータルメモリー内の数値を クリアします。 ※液晶の左上に「GT」が表示されていないときは メモリーがクリアされています。

## 計算の仕方

### ■消費税計算

例題	操作	液晶表示
1. 税率の設定方法(8%の場合)	<b>8</b> <b>税率</b> <b>税込</b>	0. 税率%(点減) 8. 税率% 8. (設定完了です)
2. 税込計算(8%の場合) 例) 商品価格が1000円のと 商品価格に消費税を加えた 価格とその税額	<b>1000</b> <b>税込</b> <b>税込</b>	税込 1'080. 税 80.
3. 税抜計算(8%の場合) 例) 支払価格が1080円のと 支払価格から消費税を 引いた価格とその税額	<b>1080</b> <b>税抜</b> <b>税抜</b>	税抜 1'000. 税 80.
4. 設定されている税率の確認	<b>税率</b> <b>税抜</b>	税率%(点減) 0. 税率% 8.

### ■加減乗除計算

例題	操作	液晶表示
64+31-9=	<b>64</b> <b>+</b> <b>31</b> <b>=</b> <b>9</b> <b>=</b>	0. 86.
9×(21-64)=	<b>21</b> <b>-</b> <b>64</b> <b>×</b> <b>9</b> <b>=</b>	-387.
(11×3-43)÷3.2+23=	<b>11</b> <b>×</b> <b>3</b> <b>-</b> <b>43</b> <b>÷</b> <b>3.2</b> <b>+</b> <b>23</b> <b>=</b>	19.875.
12'345×67'891=	<b>12'345</b> <b>×</b> <b>67'891</b> <b>=</b>	838'114'395.
6×3-1=	<b>6</b> <b>×</b> <b>3</b> <b>-</b> <b>1</b> <b>=</b>	17.

### ■パーセント計算

例題	操作	液晶表示
・割合 1'000の25%は?	<b>1'000</b> <b>×</b> <b>25</b> <b>%</b>	250.
・割増 1'000の25%増は?	<b>1'000</b> <b>+</b> <b>25</b> <b>%</b>	1'250.
・割引 1'000の5%引きは?	<b>1'000</b> <b>-</b> <b>5</b> <b>%</b>	950.
・比率 50は500の何%?	<b>50</b> <b>÷</b> <b>500</b> <b>%</b>	10.

### ■定数計算

例題	操作	液晶表示
354+389=743 712+389=1'101	<b>354</b> <b>+</b> <b>389</b> <b>=</b> <b>712</b> <b>=</b>	743. 1'101.
354-389=-35 712-389=323	<b>354</b> <b>-</b> <b>389</b> <b>=</b> <b>712</b> <b>=</b>	-35. 323.
354×389=137'706 712×389=276'968	<b>389</b> <b>×</b> <b>354</b> <b>=</b> <b>712</b> <b>=</b>	137'706. 276'968.
354÷3=118 39÷3=13	<b>354</b> <b>÷</b> <b>3</b> <b>=</b> <b>39</b> <b>÷</b> <b>3</b> <b>=</b>	118. 13.

### ■複利計算

元金10万円、年利8%のとき年ごとの元利合計は?  
(元利合計=元金×(1+利率)期間)

**CE/C** **1** **+** **08** **☒**  
100'000 **=** 108'000.0(1年後)  
続けて **=** 116'640.0(2年後)  
続けて **=** 125'971.2(3年後)

### ■べき乗計算

例題	操作	液晶表示
(3 <sup>6</sup> )=(3 <sup>3</sup> ) <sup>2</sup> =729	<b>3</b> <b>☒</b> <b>=</b> <b>☒</b> <b>☒</b>	729.

### ■グランドトータル計算

計算を始める前にGTが表示されているときは「GT」キーを  
2回押して、メモリーをクリアにしてください。

例題	操作	液晶表示
1+6=7	<b>1</b> <b>+</b> <b>6</b> <b>=</b>	7.
2-7=-5	<b>2</b> <b>-</b> <b>7</b> <b>=</b>	-5.
4+9=13	<b>4</b> <b>+</b> <b>9</b> <b>=</b>	13.
15	<b>GT</b>	15.

**OHM** 株式会社 オーム電機  
〒342-8502 埼玉県吉川市旭3-8  
<http://www.ohm-electric.co.jp>

製品に関するお問い合わせは

お客様相談室

●通話料無料

**0120-963-006**

●携帯・IP・公衆電話からは

**048-992-2735**

電話受付

平日 9:00~17:30

土曜 9:00~17:00

※日曜・祝日及び年末年始は除きます